

LOKALNY PROGRAM REWITALIZACJI

dla Gminy Mierzęcice
GMINA MIERZĘCICE 2017 r.



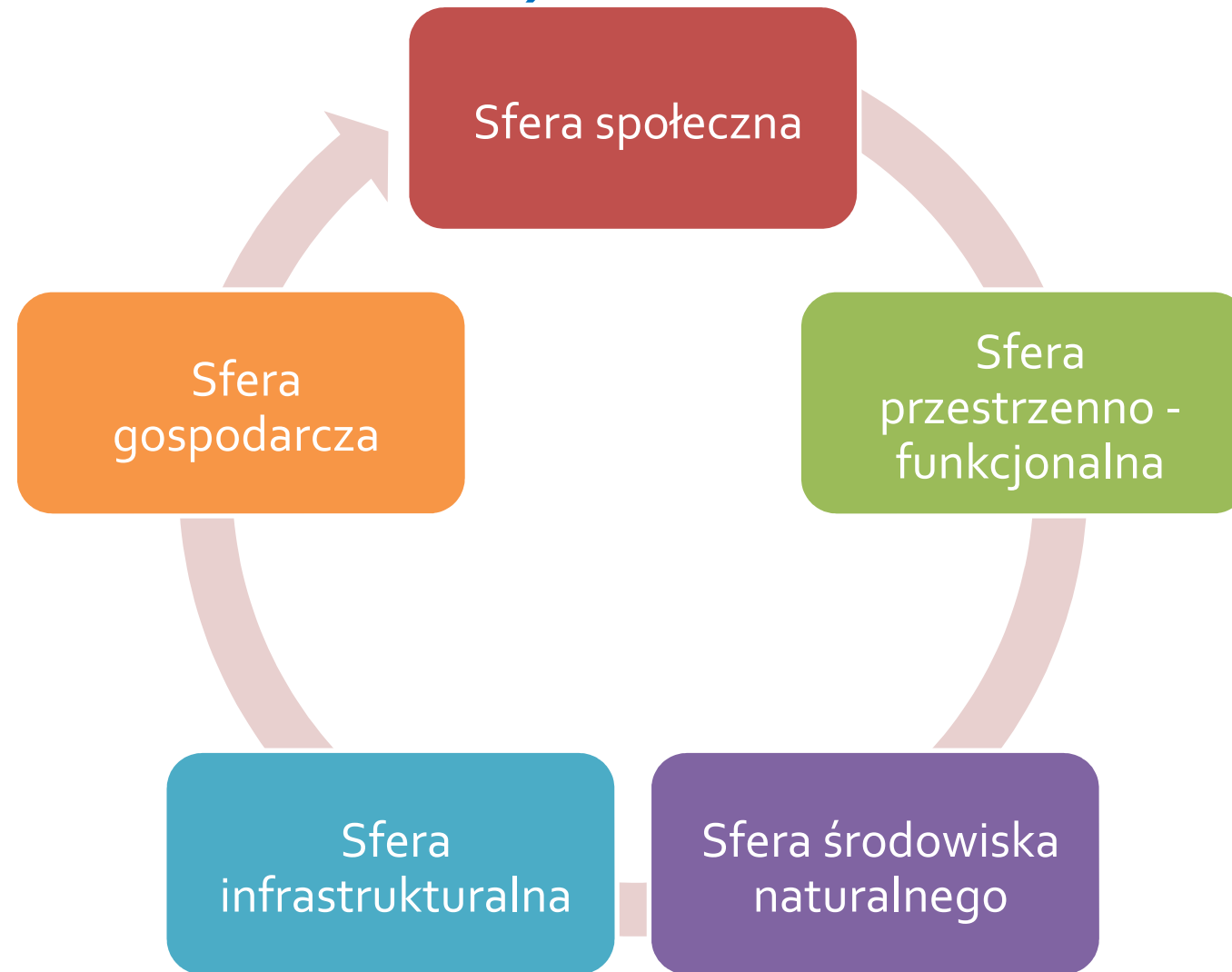
REWITALIZACJA

to kompleksowy proces wyprowadzania ze stanu kryzysowego obszarów zdegradowanych poprzez działania całościowe (powiązane wzajemnie przedsięwzięcia obejmujące kwestie **społeczne** oraz gospodarcze lub przestrzenno-funkcjonalne lub techniczne lub środowiskowe), integrujące interwencję na rzecz społeczności lokalnej, przestrzeni i lokalnej gospodarki, skoncentrowane terytorialnie i prowadzone w sposób zaplanowany oraz zintegrowany poprzez programy rewitalizacji.

Akty prawne

- **Ustawa o rewitalizacji;**
- **Wytyczne Ministra Rozwoju w zakresie rewitalizacji w ramach w programach operacyjnych na lata 2014-2020 (podstawa opracowania LPR przez Gminę Mierzęcice);**
- **Założenia Narodowego Planu Rewitalizacji;**
- **Zasady wsparcia rewitalizacji w ramach RPO WSL 2014-2020.**

SFERY OBJĘTE REWITALIZACJĄ:



WYZNACZENIE OBSZARÓW ZDEGRADOWANYCH

Wyznaczenie obszarów zdegradowanych oraz obszarów objętych Lokalnym Programem Rewitalizacji nastąpiło w oparciu o:

- Wytyczne w zakresie rewitalizacji w programach operacyjnych na lata 2014-2020 z dnia 3 lipca 2015 roku opracowane przez Ministerstwo Infrastruktury i Rozwoju wraz z późniejszymi aktualizacjami;
- Opracowanie pn. „Zasady wsparcia rewitalizacji w ramach Regionalnego Programu Operacyjnego Województwa Śląskiego na lata 2014-2020 – opracowanie – styczeń 2017r.”
- dane statystyczne Głównego Urzędu Statystycznego;
- dane Urzędu Gminy w Mierzęcicach oraz dane udostępnione przez jednostki organizacyjne Urzędu Gminy tj. (Ośrodek Pomocy Społecznej);
- dane udostępnione przez Gminną Komisję ds. Rozwiązywania Problemów Alkoholowych;
- dane udostępnione przez Komendę Powiatową Policji w Będzinie;
- dane Powiatowego Urzędu Pracy w Będzinie;
- przeprowadzoną ankietyzację.

Lokalny Program Rewitalizacji nie może obejmować więcej niż 20% powierzchni Gminy Mierzęcice i nie więcej niż 30% jej mieszkańców.

WYZNACZENIE OBSZARÓW ZDEGRADOWANYCH

Wskaźnik 1 – „Pomoc społeczna” – udział osób korzystających ze wsparcia Ośrodka Pomocy Społecznej w przeliczeniu na 100 mieszkańców. W celu identyfikacji osób i obszarów wymagających wsparcia wzięto pod uwagę ustawę o pomocy społecznej ponieważ ustawa przyznaje pomoc w oparciu o najszerszy katalog dysfunkcji (m.in. ubóstwo, bezrobocie, bezradność, długotrwała choroba, narkomania, niepełnosprawność, potrzeba ochrony macierzyństwa, przemoc, sytuacja kryzysowa). Wskaźnik ma na celu wyznaczenie obszarów cechujących się największym wsparciem z pomocy społecznej na terenie Gminy Mierzęcice;

Wskaźnik 2 – „Dodatki mieszkaniowe” – udział osób korzystających ze wsparcia Ośrodka Pomocy Społecznej w zakresie ustawy o dodatkach mieszkaniowych w przeliczeniu na 100 mieszkańców. Wskaźnik ma na celu określenie obszarów cechujących się największym wsparciem wynikającym z ustawy na terenie Gminy Mierzęcice.

Wskaźnik 3 - Liczba osób z problemem alkoholowym na 100 mieszkańców obszaru objętego analizą.

Wskaźnik 4 - Liczba bezrobotnych ogółem na 100 mieszkańców obszaru objętego analizą.

WYZNACZENIE OBSZARÓW ZDEGRADOWANYCH

Wskaźnik 5 – „Przestępczość” – ilość przestępstw na obszarze objętym analizą w przeliczeniu na 100 mieszkańców. Wskaźnik ma na celu wyznaczenie obszarów, które charakteryzują się najwyższą stopą przestępczości;

Wskaźnik 6 – „Przedsiębiorczość” – ilość osób które prowadzących działalność gospodarczą na danym obszarze na 100 mieszkańców. Wskaźnik ma na celu wskazanie obszarów gdzie przedsiębiorczość jest najmniejsza, dlatego też wartość wskaźnika została odjęta od pozostałych, które wskazują sytuację kryzysową;

Wskaźnik 7 – „Sąsiedztwo drogi krajowej” – wskaźnik mierzy negatywne oddziaływanie drogi krajowej w przeliczeniu na 100 mieszkańców; Wskaźnik ma na celu wskazanie obszarów które cechują się najwyższym poziom hałasu i emisji liniowej;

Wskaźnik 8 – „Ilość budynków pełniących funkcje publiczne które wymagają termomodernizacji” – wskaźnik mierzy liczbę budynków pełniących funkcje publiczne które wymagają termomodernizacji na danym obszarze w przeliczeniu na 100 mieszkańców. Wskaźnik ma na celu wskazanie obszarów na których zabudowa wymaga w największym stopniu działań termomodernizacyjnych;

Wskaźnik 9 – „Ilość azbestu w Mg” – wskaźnik mierzy ilość azbestu w Mg na danym obszarze w przeliczeniu na 100 mieszkańców. Wskaźnik ma na celu wskazanie obszarów na których zlokalizowanych jest najwięcej azbestu;

WYZNACZENIE OBSZARÓW ZDEGRADOWANYCH

Wskaźnik 10 - „Ilość mieszkańców zamieszkujących ulice które wymagają natychmiastowej wymiany wodociągu” – wskaźnik mierzy stosunek ilości mieszkańców zamieszkujących ulice które wymagają natychmiastowej wymiany wodociągu w stosunku do wszystkich mieszkańców obszaru. Wskaźnik ma na celu wyznaczenie obszarów które cechują się najwyższym stopniem degradacji infrastruktury wodociągowej;

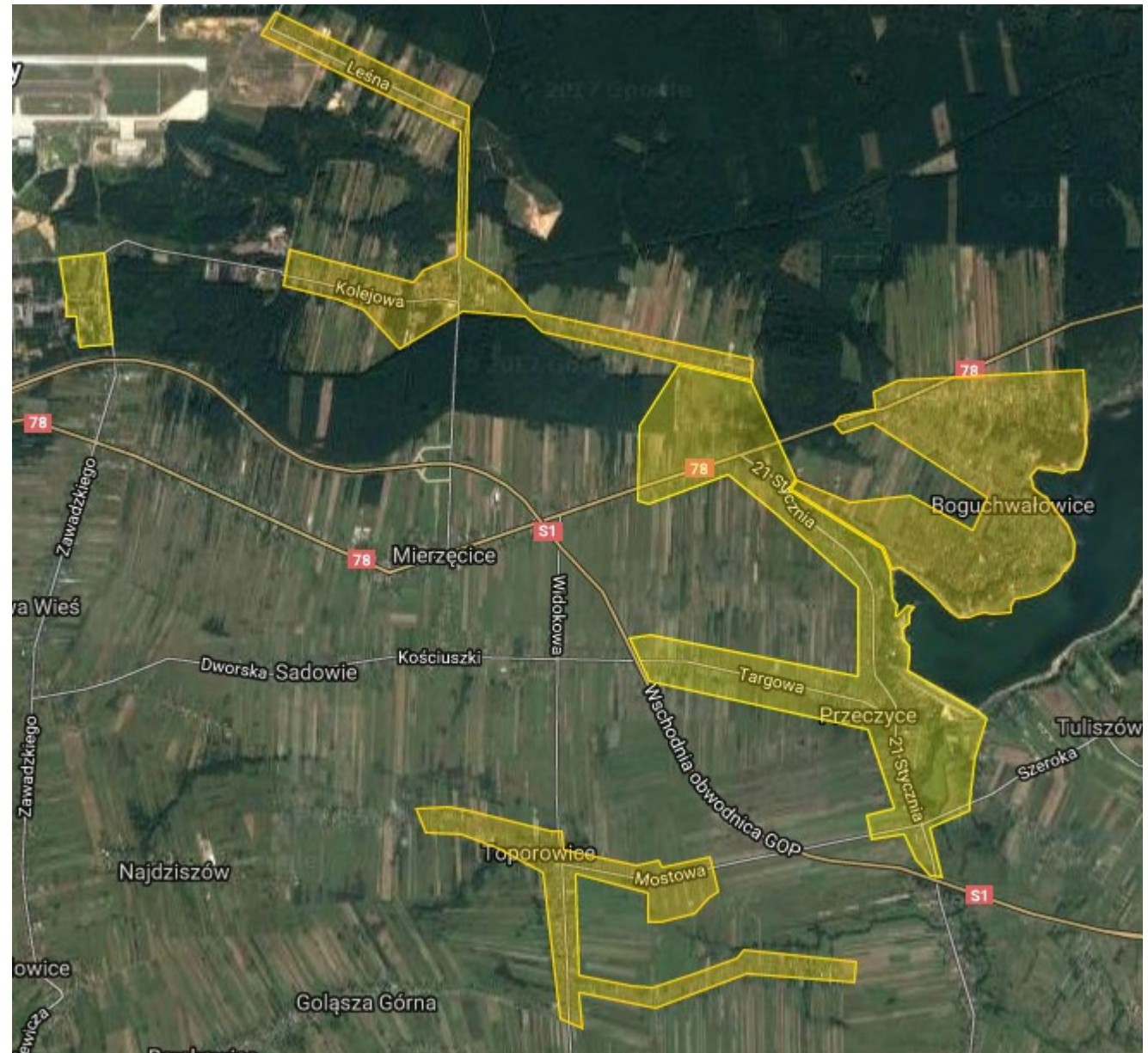
Wskaźnik 11 - „Ilość mieszkańców zamieszkujących ulice które wymagają natychmiastowego remontu” – wskaźnik mierzy stosunek ilości mieszkańców zamieszkujących ulice które wymagają natychmiastowego remontu w stosunku do wszystkich mieszkańców obszaru. Wskaźnik ma na celu wyznaczenie obszarów które cechują się najwyższym stopniem degradacji infrastruktury drogowej;

Wskaźnik 12 - „Ilość pustostanów wymagających zaadoptowania do nowych funkcji” – wskaźnik mierzy ilość pustostanów wymagających zaadoptowania do nowych funkcji na 100 mieszkańców danego obszaru. Wskaźnik ma na celu wyznaczenie obszarów, które cechują się najwyższą wartością wskaźnika;

Wskaźnik 13 - „Ilość mieszkań socjalnych wymagających wyburzenia” – wskaźnik mierzy ilość mieszkań socjalnych wymagających wyburzenia na 100 mieszkańców danego obszaru. Wskaźnik ma na celu wyznaczenie obszarów, które cechują się najwyższą wartością wskaźnika;

Obszary zdegradowane na terenie Gminy Mierzęcice

Obszary
zdegradowane:



Obszary objęte rewitalizacją

Na podstawie przeprowadzonej i przyjętej metodologii, określono obszary które zostaną objęte Lokalnym Programem Rewitalizacji Gminy Mierzęcice.

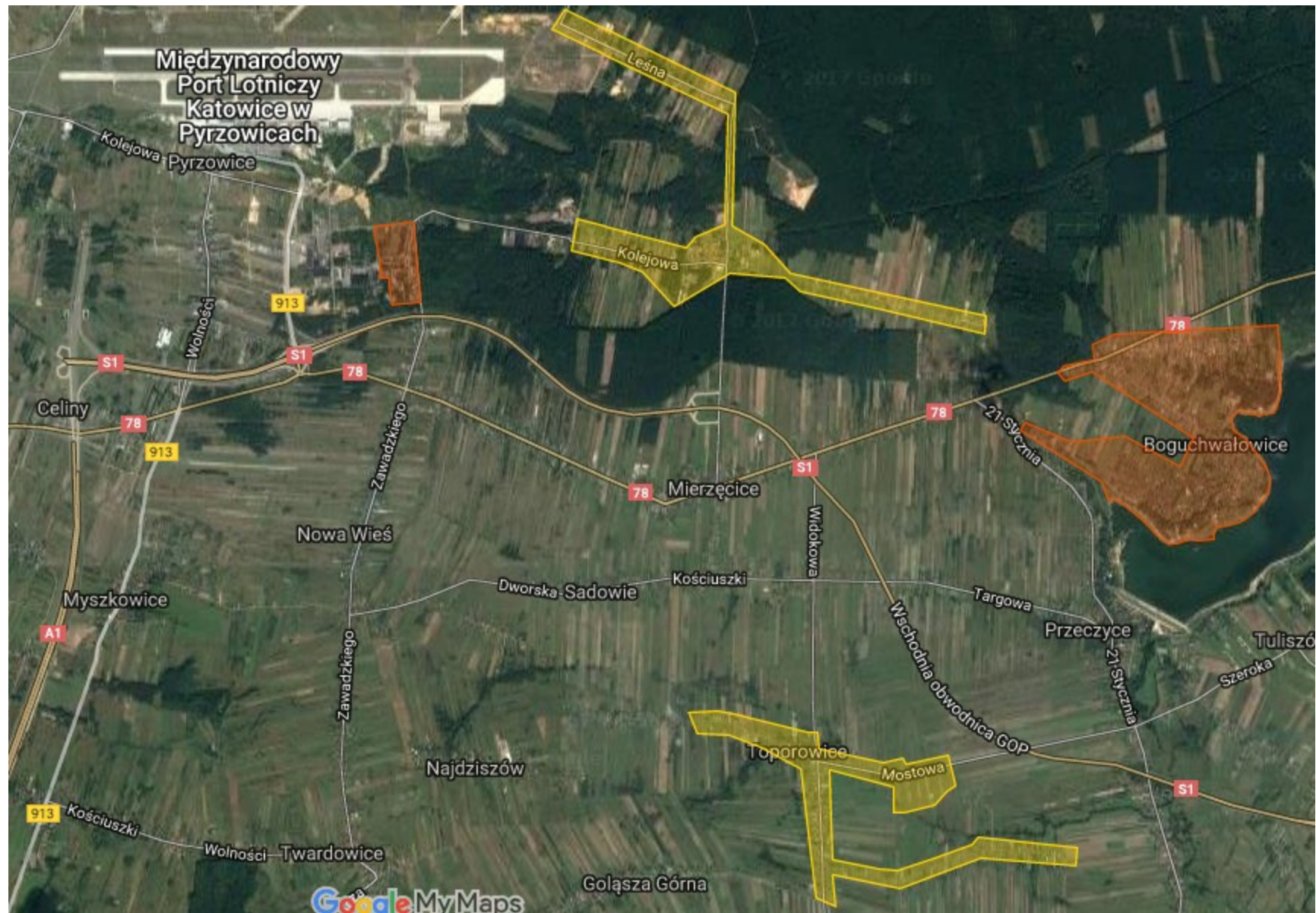
Wyznaczone obszary cechują się największą koncentracją (w skali gminy) negatywnych zjawisk społecznych i/lub przestrzennych (w tym infrastrukturalnych i środowiskowych) oraz gospodarczych.

Są to następujące obszary:

- Mierzęcice Osiedle;
- sołectwo Boguchwałowice.

Obszary zostały zobrazowane na poniższych mapach:

Podobszary
rewitalizowane:



Podobszar nr 1:



Obszar zamieszkuje 847 osób, co stanowi 11,45% mieszkańców gminy.
Powierzchnia obszaru wynosi 25 ha co stanowi 0,51% powierzchni gminy.

Podobszar nr 2:



Obszar zamieszkuje 752 osoby, co stanowi 19,16% mieszkańców gminy.
Powierzchnia obszaru wynosi 203 ha co stanowi 4,11 % powierzchni gminy.

Podobszar nr 1 „Mierzęcice Osiedle”

Przekroczone wskaźniki:

Wskaźnik 1 – „Pomoc społeczna”;

Wskaźnik 2 – „Dodatki mieszkaniowe”;

Wskaźnik 3 - Liczba osób z problemem alkoholowym na 100 mieszkańców obszaru objętego analizą;

Wskaźnik 4 - Liczba bezrobotnych ogółem na 100 mieszkańców obszaru objętego analizą;

Wskaźnik 5 – „Przestępczość”;

Wskaźnik 6 – „Przedsiębiorczość”;

Wskaźnik 7 – „Sąsiedztwo drogi krajowej”;

Wskaźnik 8 – „Ilość budynków pełniących funkcje publiczne które wymagają termomodernizacji”;

Wskaźnik 12 - „Ilość pustostanów wymagających zaadoptowania do nowych funkcji” ;

Wskaźnik 13 - „Ilość mieszkań socjalnych wymagających wyburzenia”.

Podobszar nr 2 „Sołectwo Boguchwałowice”

Przekroczone wskaźniki:

Wskaźnik 1 – „Pomoc społeczna”;

Wskaźnik 3 - Liczba osób z problemem alkoholowym na 100 mieszkańców obszaru objętego analizą;

Wskaźnik 4 - Liczba bezrobotnych ogółem na 100 mieszkańców obszaru objętego analizą;

Wskaźnik 5 – „Przestępczość”;

Wskaźnik 6 – „Przedsiębiorczość”;

Wskaźnik 7 – „Sąsiedztwo drogi krajowej”;

Wskaźnik 8 – „Ilość budynków pełniących funkcje publiczne które wymagają termomodernizacji”;

Wskaźnik 11 - „Ilość mieszkańców zamieszkujących ulice które wymagają natychmiastowego remontu”.

POMYSŁY NA NOWE
PROJEKTY

**ZACHĘCAMY DO ZGŁASZANIA
PROPOZYCJI PROJEKTÓW**

ZGŁASZANE PROJEKTY MUSZĄ
STANOWIĆ ODPOWIEDŹ NA
ZGŁASZANE PROBLEMY!

POMYSŁY NA NOWE
PROJEKTY – FISZKA
PROJEKTOWA (każdy
mieszkaniec,
przedsiębiorca,
interesariusz procesu
rewitalizacji może zgłosić
swój pomysł na projekt)

Ważne! Nie musisz
wypełniać wszystkich pól –
liczy się pomysł!

Wzór fiszki zamieszczony
jest pod prezentacją.

KARTA ZADANIA - wzór

Tytuł projektu:		Nr projektu:	
Lokalizacja projektu (adres):			
Krótki opis projektu (jakie zadania będzie obejmować):			
Problem do którego rozwiązania przyczyni się realizacja projektu:			
Cel projektu:			
Cele rewitalizacji:			
Podmiot odpowiedzialny (Wnioskodawca):			
Rozpoczęcie realizacji:		Zakończenie realizacji:	
Wskaźniki produktu:			
Wskaźniki rezultatu:			
Szacowany koszt:			
Źródła finansowania:			

POMYSŁY NA NOWE
PROJEKTY – FISZKA
PROJEKTOWA (każdy
mieszkaniec,
przedsiębiorca,
interesariusz procesu
rewitalizacji może zgłosić
sвій pomysł na projekt)

Ważne! Nie musisz
wypełniać wszystkich pól –
liczy się pomysł!

Wzór fiszki zamieszczony
został pod prezentacją.

**TERMIN ZGŁASZANIA
PROPOZYCJI PROJEKTÓW
UPŁYWA
27.03.2017 r.**

Dziękuję za uwagę



WÓJT GMINY MIERZĘCICE
GRZEGORZ PODLEJSKI